

YACHTING

Classique

Juillet - Août - Septembre 2024

N° 10

SPÉCIAL ÉTÉ
TOUT POUR
METTRE LES
VOILES



RICHARD MILLE CUP
LE TEAM FIFE L'EMPORTE



MARSEILLE : VILLE TRÈS OLYMPIQUE - **KISMET** : LE MIRACULÉ
RED : UN MINI CROISEUR BY WATSON / STAGNOL

L 15502 - 100 - F - 9,50 € - RD



La renaissance DE MAGICIENNE

APRÈS AVOIR RESTAURÉ AZAÏS, 6 MJI PLAN CAMATTE DE 1933 (INSCRIT À L'INVENTAIRE DES MONUMENTS HISTORIQUES EN 2019 ET BATEAU D'INTÉRÊT PATRIMONIAL - BIP - EN 2020), L'ASSOCIATION FRANÇOIS CAMATTE (DONT LA VOCATION EST DE PROMOUVOIR LE PATRIMOINE NAVAL) ET SON PARTENAIRE HISTORIQUE, PHONEM CRÉATION DESIGN, ONT CONSTRUIT CETTE VEDETTE PLAN CAMATTE DE 1926, DANS LES RÈGLES DE L'ART.

TEXTE : SYLVIE NARDI. PHOTOS : DR





Comme pour ses
voiliers, l'architecte
François Camette a
dessiné une carène
à faible surface
mouillée, d'une rare
élégance.



La coque a été bordée à l'envers sur des membrures de frêne, la même essence qu'à l'origine, mais en lamellé collé

et à mesure que la vitesse augmente. Le bateau restant dans ses lignes, le passage dans l'eau se fait avec un minimum de résistance et le sillage est insignifiant. Avec un propulseur de 40 chevaux, le canot atteint 15 nœuds, plus du double de sa vitesse théorique de 7 nœuds environ. La vitesse de croisière étant autour de 12 nœuds et cela avec une consommation inférieure à 0,5 litre/mile. En navigation, la coque accélère et prend sa vitesse rapidement et régulièrement. La vedette possède un cockpit sur la moitié de sa longueur et peut embar-

quer dix personnes sans problème. Son étrave, très tulipée au niveau du pont, protège les passagers des embruns. Aujourd'hui, cent ans après, des architectes comme Nigel Irens remettent au goût du jour ces carènes que l'on appelle maintenant des LDL, Low Displacement to Length. Longue de 10,50 mètres et large de 2,25 mètres, l'élégante vedette a révélé, au fur et à mesure de sa construction, une allure particulièrement originale. Construite en suivant les plans d'origine, elle a bénéficié du concours de ▶



Construite en suivant les plans d'origine, *La Magicienne* a bénéficié du concours d'architectes navals, spécialistes de l'America's Cup, qui se sont chargés de numériser les plans afin de réaliser les gabarits par commande numérique.



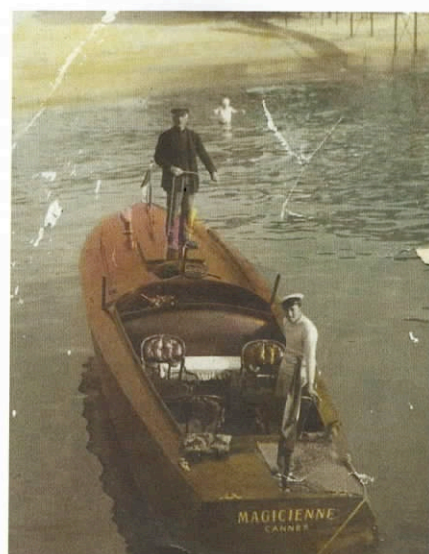
La Magicienne a été révélée en 2023 à l'occasion des cent trente ans de l'anniversaire de François Camatte. L'architecte naval, célèbre pour ces voiliers,

savait donc concevoir des canots à moteurs. La preuve avec *La Magicienne*, méticuleusement reconstruite par une équipe de passionnés aux doigts d'or. Dans les années 20, le port de Cannes est régulièrement envahi par les 6 et 8 Mètre de Jauge Internationale. Et une partie du quai de la jetée Edward VII est réservée aux canots à moteur, permettant de transporter sur les régates journalistes, photographes, architectes et constructeurs, propriétaires et amis... C'est dans cette atmosphère effervescente que François Camatte dessine en

1926 quelques vedettes, dont celle pour monsieur Morel.

Les chantiers de Cannes comme Chiesa et Hamel, ou encore Manzone à Monaco, savent les construire en un temps record, en général en deux mois. Ces bateaux doivent évidemment être plus rapides que les voiliers. Avec la faible puissance des moteurs de l'époque en regard de leur poids, le challenge n'est pas simple.

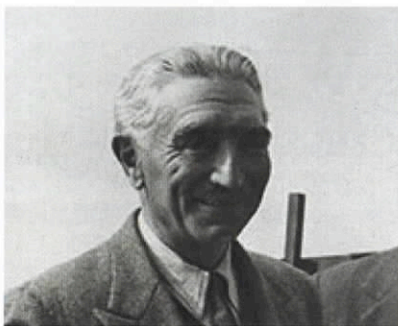
FORT DE L'EXPÉRIENCE de ses dessins de voiliers de jauge, François Camatte dessine pour sa vedette une carène à faible surface mouillée. La coque a un bau plutôt restreint. Le déplacement reste léger, les entrées d'eau sont très fines au niveau de la flottaison ce qui permet de garder la coque à plat au fur





Conçu pour suivre les régates à voile, le canot propose cependant une cabine très élégante

FRANÇOIS CAMATTE, L'ARCHITECTE NAVAL QUI A MARQUÉ SON TEMPS



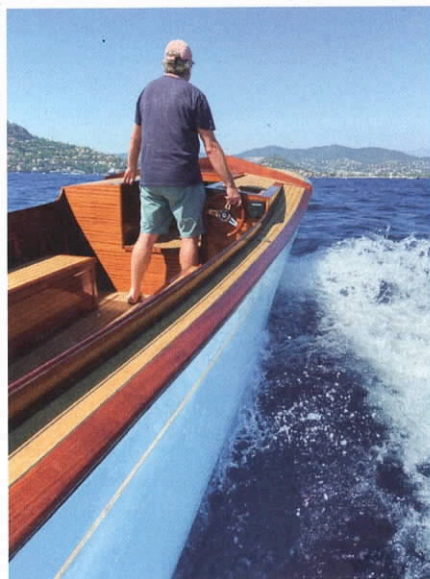
François Camatte naît à Cannes en 1893. Petit dernier et seul garçon d'une fratrie de cinq enfants, ses quatre sœurs s'occuperont de lui et marqueront sa vie. Son père meurt soudainement sept mois avant sa naissance. Souvent livré à lui-

tats en mathématiques. En 1912, il s'engage dans l'armée pour ne plus être à la charge de sa mère. Il est blessé à Verdun. L'année suivante, il entre au chantier naval Despujols à Arcachon, en qualité de dessinateur. Puis, il travaille au chantier naval d'Antibes. À partir de 1924 le jeune François dessine pour son propre compte des 5 m Mocat. Et avec brio ! Grâce à ce succès, sa carrière commence dans la conception de voiliers de Jauge Internationale (Plan Camatte). Il travaille seul et fait tout à la main. L'esthétique de ses voiliers est rapidement remarquée. Plusieurs comptes rendus de courses en témoignent. Eugène Cornu fera

Il émane de la cabine un doux parfum de confort boisé mélangé à celui du cuir de la sellerie.

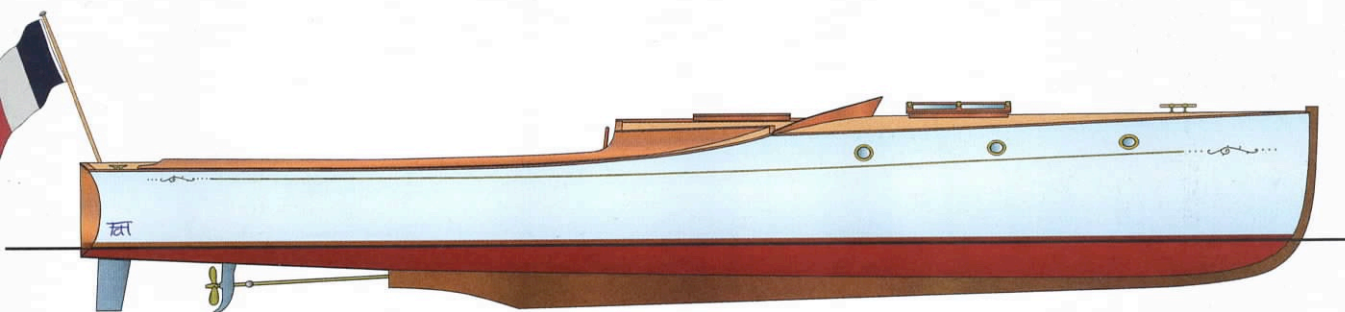
Côté motorisation, le choix s'est porté sur un 4 cylindres diesel de 42 ch (base Mitsubishi) de chez Vetus : simple et efficace, comme le canot.





La vitesse de croisière s'établit autour de 12 nœuds, pour une consommation inférieure à 0,5 litre par mille.

Très chic : le pont. Une finition en lattes de teck et les œuvres mortes sont ornées d'un trait de gouge et décoration à la feuille d'or.



Virginie et François Nivelteau, architectes navals spécialistes de l'America's Cup, qui se sont chargés de numériser les plans afin de réaliser les gabarits par commande numérique, évitant ainsi le traçage grandeur nature sur plancher.

La Magicienne a été entièrement façonnée en bois par le menuisier JB Cartus de l'atelier Phonem, le suivi technique de sa réalisation et les plans de détails ont été réalisés par François Ramoger, expert maritime (petit-fils de l'architecte) et la logistique du chantier assurée par Claude Thiry, passionné par la valorisation du patrimoine, tous trois mobilisés auparavant sur la restauration d'*Azais* durant trois ans.

La coque a été bordée à l'envers sur des membrures en lamellé collé de frêne,

la même essence qu'à l'origine. En revanche, le bordé prévu en acajou d'une seule longueur, aujourd'hui introuvable, est remplacé par du Yellow Cedar débité spécialement dans les meilleurs bois par John Lammerts de Touchwood BV. Le pont reçoit comme sur les plans, une finition en lattes de teck et les œuvres mortes sont ornées d'un trait de gouge et décoration à la feuille d'or. L'accastillage est en bronze et la sellerie de la cabine en cuir, réalisés par des artisans renommés. Quand on retrouve dans la construction navale, passion et un certain goût pour l'art... De ce côté-ci, rien de nouveau et c'est bon. ■

LA MAGICIENNE EN CHIFFRES

Architectes : dessinée par François Camatte en 1926 et numérisée pour la construction par François et Virginie Nivelteau
Chantier : Phonem Création Design et AFC (Association François Camatte)

Longueur 10,50 m
Largeur 2,25 m
Tirant d'eau : 0,60 m
Déplacement : 1470 kg, équipé
Puissance moteur : diesel 42 ch
Vitesse croisière : 12 nd
Vitesse maxi : 14,6 nd
Travail : 5000 heures